

АВТОМАТИЗИРОВАННАЯ
СИСТЕМА УПРАВЛЕНИЯ
ТОВАРОДВИЖЕНИЕМ



Информационный киоск



© 2009 ЗАО "НПФ "ДатаКрат-С", 2009 г.

Авторские права на программный продукт и торговую марку
S-Market принадлежат ЗАО "НПФ "ДатаКрат-С"

© 2009 ЗАО "НПФ "ДатаКрат-С"

Сайт:	www.s-market.ru
E-mail:	supportsm@dk.siberia.net
Телефон:	(383) 334-05-60
Факс:	(383) 334-05-63

1. Модуль ИнфоКиоск S-Market

В АСУТ S-Market добавлен новый модуль - информационный киоск (исполняемый файл *SmInfoKiosk.exe*). Модуль работает под управлением ОС линейки Windows (2000, XP, 2003 и т.п.).

Информационный киоск предназначен для просмотра полной информации о товарах.

Как правило, пользователем информационного киоска является покупатель. Взаимодействие покупателя с информационным киоском осуществляется без участия продавца, что позволяет повысить качество обслуживания покупателей.

С помощью информационного киоска S-Market возможно:

1. **Просматривать информацию о товаре:**
 - полное наименование товара;
 - цена товара;
 - остаток товара на текущем филиале предприятия;
 - расширенное описание товара (комментарий);
 - просматривать информацию об аналогичных товарах;
 - информацию о скидках на товар.
2. **Просматривать информацию о наличии товара на складах других филиалов предприятия.**
3. **Просматривать информацию о товарах одного ассортиментного ряда.**
4. **Осуществлять поиск товара:**
 - по штрихкоду (вводится вручную либо с помощью сканера штрихкодов);
 - по наименованию, части наименования.

ВАЖНО!

Использование информационного киоска должно быть предусмотрено лицензией (параметр *Инфокиоск*). Работа в информационном киоске возможна только при установленной АСУТ S-Market версии не ниже 3.9.4.

При настройке модуля *ИнфоКиоск S-Market* необходимо в файле *default.prj* указать:

1. **Путь к базе данных АСУТ S-Market** - параметр *[DatabasePath]*.
2. **Пароль для выхода из модуля *ИнфоКиоск S-Market*** - параметр *[InfoKioskExitCode]* (например, 3).
3. **Комбинацию клавиш, которая будет использоваться для выхода из модуля *ИнфоКиоск S-Market*** - параметр *[InfoKioskExitShortCut]* (например, Ctrl+Alt+E). Значение по умолчанию Ctrl+Q.

4. **Тип интерфейса для модуля *ИнфоКиоск S-Market*** - параметр *[InterfaceType]* (возможные значения: 1 - классический интерфейс, 2 - расширенный интерфейс; значение по умолчанию - 1).
5. **Временной промежуток, по истечении которого, при простое модуля *ИнфоКиоск S-Market*, будет отображено окно приглашения на ввод штрихкода** - параметр *[TimeOutInterval]* (если параметр не указан, то окно приглашения отображается после 60 секунд простоя).
6. **Фоновое изображение для панели с информацией о товаре** - параметр *[WorkImage]* (н-р., *1.jpg*, используется только для классического типа интерфейса, указанный рисунок должен располагаться в корневом каталоге АСУТ S-Market либо необходимо указать полный путь до него; рисунок должен иметь тип *jpg*, *bmp* или *gif*). Фоновое изображение растягивается на весь экран.
7. **Фоновое изображение для окна приглашения на ввод штрихкода** - параметр *[PromptImage]* (н-р., *2.jpg*, указанный рисунок должен располагаться в корневом каталоге АСУТ S-Market либо необходимо указать полный путь до него; рисунок должен иметь тип *jpg*, *bmp* или *gif*). Фоновое изображение растягивается на весь экран. При наличии фонового изображения, приглашение на ввод штрихкода ("Введите штрихкод") не отображается, подразумевается, что приглашение на ввод будет содержать на фоновом рисунке.

Для использования при поиске по штрихкоду сканера, необходимо настроить сканер для работы в разрыв клавиатуры, а в *КОНФИГУРАТОРЕ* заполнить параметр *ScanPrefix* (код клавиши, активирующий переход в режим поиска по штрихкоду). Параметр расположен на вкладке *Локальные параметры*, в группе *Оборудование*.

Для запуска модуля *ИнфоКиоск S-Market* предназначен файл *SmInfoKiosk.exe*, который расположен в каталоге установки АСУТ S-Market.

Вход в модуль *ИнфоКиоск S-Market* возможен только для пользователей, имеющих права на вход в основной модуль S-Market для выбранного филиала (*АДМИНИСТРАТОР*, вкладка *Доступ к прогр. модулям*, группа *Вход в модули по филиалам*, параметр *Складской модуль*), а также право видимости для филиала (*АДМИНИСТРАТОР*, вкладка *Доступ к данным*, группа *Филиалы*, право *Видимость*), при этом необходимо указать (см. рис. 1):

1. **Указать филиал** - выбирается из предложенного списка.
2. **Указать имя пользователя** - выбирается из предложенного списка пользователей, которым разрешена работа в модуле в выбранном филиале.
3. **Ввести пароль** - указывается пароль пользователя для входа в модуль *ИнфоКиоск S-Market*. При вводе ошибочного пароля в доступе к АСУТ будет отказано, на экран будет выдано соответствующее сообщение. Рядом с полем ввода пароля отображается текущий язык ввода и состояние клавиши CAPS LOCK (CAPS LOCK отключен - "caps", CAPS LOCK включен - "CAPS").

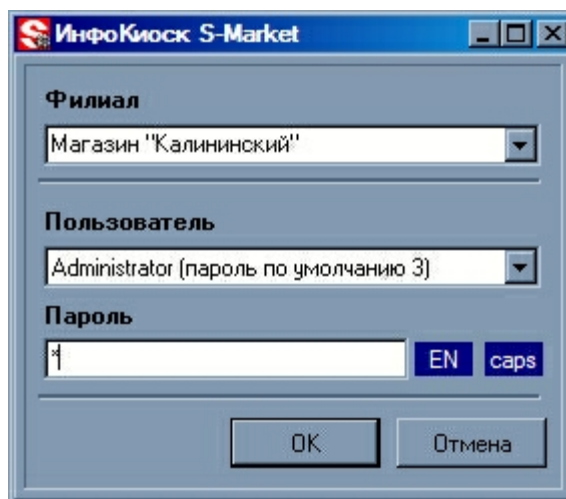


Рис. 1

Запуск модуля возможно производить с помощью файла автоматического подключения *SMInfoKiosk.ac*, и, тем самым, уменьшить затраты времени на ввод пароля: модуль будет запущен сразу, минуя окно регистрации пользователя. Файл *SMInfoKiosk.ac* должен располагаться в корневом каталоге АСУТ S-Market. Автоматическое подключение используется только при полной уверенности, что компьютер надежно защищен от несанкционированного доступа, т.к. пароль в файле автоматического подключения хранится в незашифрованном, открытом виде.

Формат файла *.ac

user=идентификатор пользователя (значение поля *Kod* из справочника *ПОЛЬЗОВАТЕЛИ*, т.е. значение поля *ID_USER* из таблицы *USERS*)

password=пароль для регистрации в АСУТ

filialindex=индекс филиала, под которым необходимо зарегистрироваться в системе (значение поля *Kod* из справочника *СТРУКТУРА ПРЕДПРИЯТИЯ*, т.е. значение поля *ID_TH_CLASSIF* из таблицы *TH_CLASSIF*)

ВАЖНО!

При запуске модуля *ИнфоКиоск S-Market* с ключом *SmInfoKiosk.exe -b*, при работе модуля будут заблокированы все основные сочетания клавиш (например, ALT+TAB, клавиша с эмблемой Windows, CTRL+ALT+DEL и т.п.), что позволяет предотвратить несанкционированный выход из окна модуля. В этом случае выход из модуля *ИнфоКиоск S-Market* осуществляется только с помощью комбинации клавиш, указанной в файле *default.prj* (см. [выше](#)¹). Если комбинация клавиш для выхода из модуля не указана, то используется комбинация клавиш CTRL+Q.

При некорректном завершении работы информационного

киоска (н-р., с помощью отключения питания) будут утеряны настройки реестра, позволяющие использование основных сочетаний клавиш Windows. Для восстановления утерянных настроек реестра, необходимо запустить *ИнфоКиоск S-Market* с ключом *SmInfoKiosk.exe -b* и завершить работу корректно с помощью комбинации клавиш, указанной в файле *default.prj* (см. [выше](#)¹⁾).

Для того, чтобы выйти из модуля *ИнфоКиоск S-Market* необходимо:

1. **Нажать** комбинацию клавиш, указанную в параметре *[InfoKioskExitShortCut]* файла *default.prj*.
2. В появившемся окне (см. рис. 2) **ввести** ключевое слово для выхода (указывается в параметре *[InfoKioskExitCode]* файла *default.prj*).

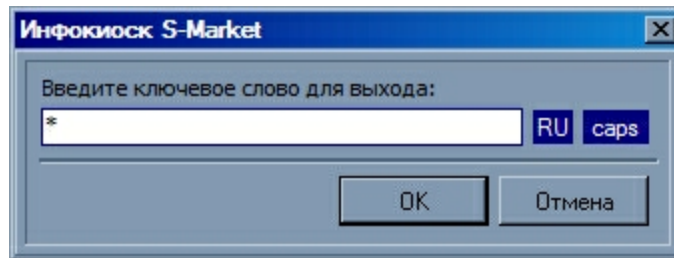


Рис. 2

После запуска модуля *ИнфоКиоск S-Market* на экране отображается окно приглашения на ввод штрихкода (см. рис. 3).

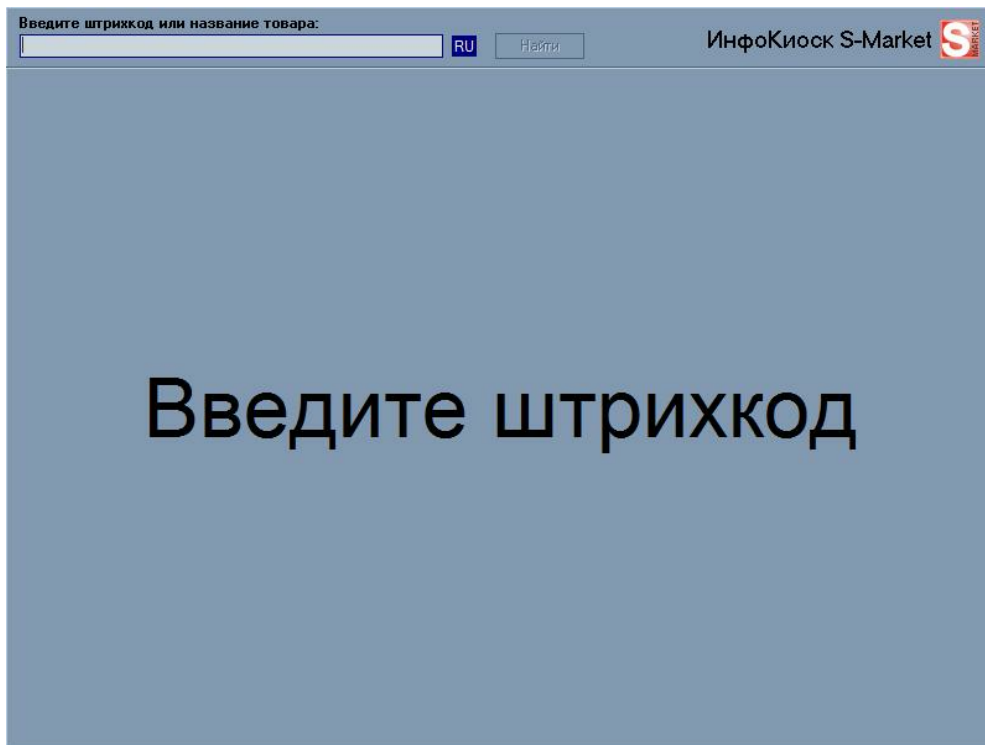


Рис. 3

Если в файле [default.pri](#)^[1] был корректно заполнен параметр *[PromptImage]*, то, в зависимости от выбранного рисунка фона, окно приглашения на ввод штрихкода может иметь вид, представленный на рис. 4.

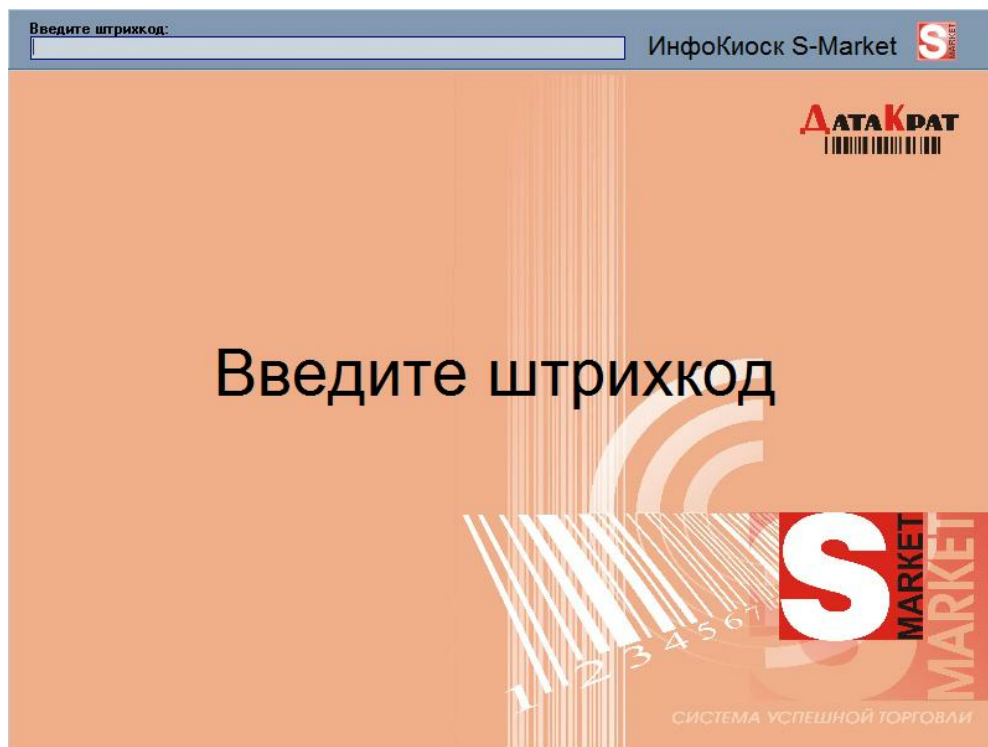



Рис. 4

Для того, чтобы просмотреть информацию об интересующем товаре, необходимо:

1. **Считать** штрихкод товара сканером штрихкодов либо **ввести** штрихкод или наименование товара вручную с клавиатуры в поле *Введите штрихкод или название товара*. Поиск товара в базе данных также может осуществляться по части наименования.

Примечание.

Внешний вид окон модуля зависит от типа интерфейса, выбранного при [настройке](#)^[1] модуля.

2. Если осуществлялся поиск по наименованию / части наименования, **нажать** кнопку  либо клавишу ENTER. При считывании штрихкода сканером, на экране сразу отображается информация о найденном товаре. Если товар с указанным штрихкодом / наименованием не найден в базе данных, то на экран выводится соответствующее сообщение (см. рис. 5 для *расширенного* типа интерфейса и рис. 6 для *классического* типа интерфейса).

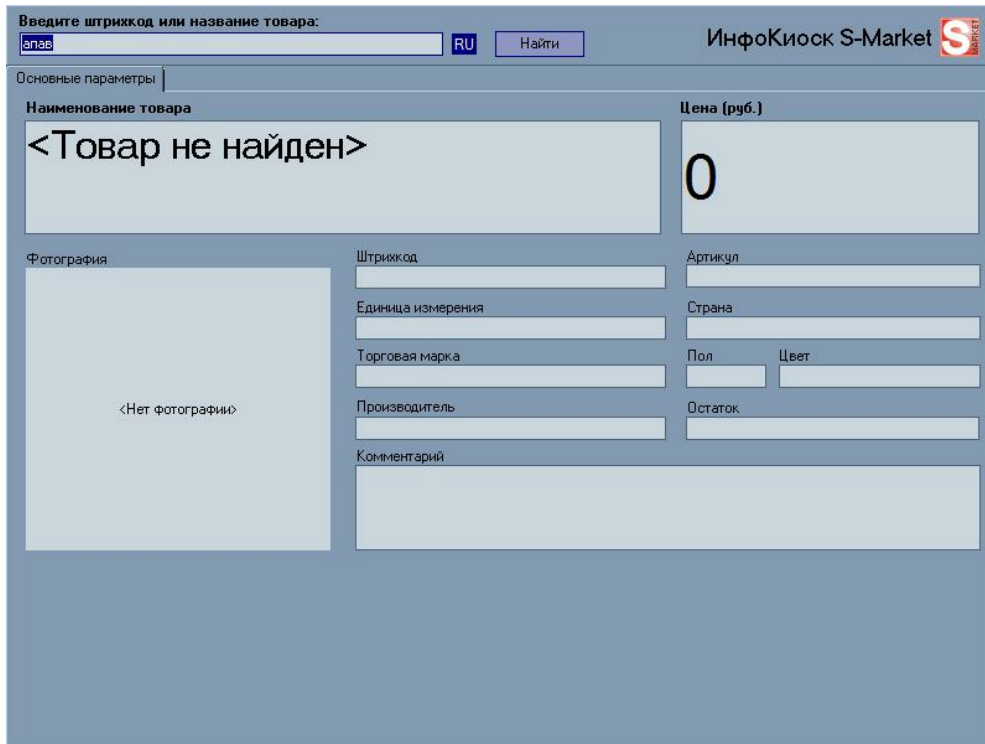


Рис. 5

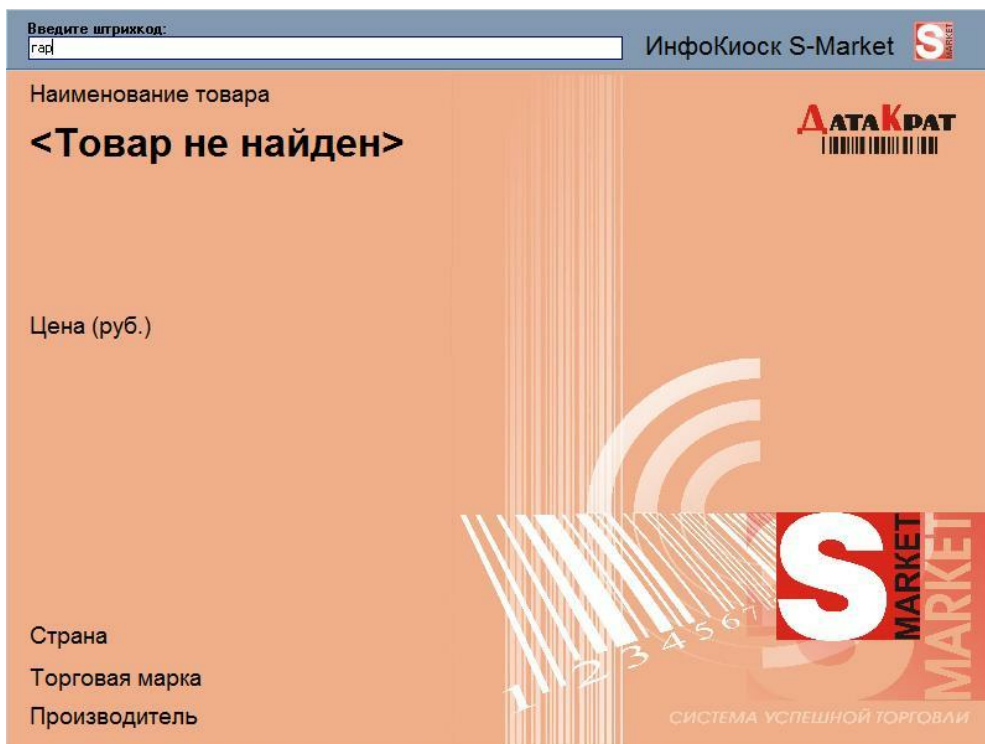
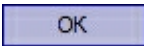


Рис. 6

3. В появившемся окне (см. рис. 7, окно отображается если осуществлялся поиск по части наименования) **выбрать** интересующий товар из предложенного списка с помощью клавиш со стрелками (с помощью "мыши") и **нажать** кнопку 

(либо клавишу ENTER).

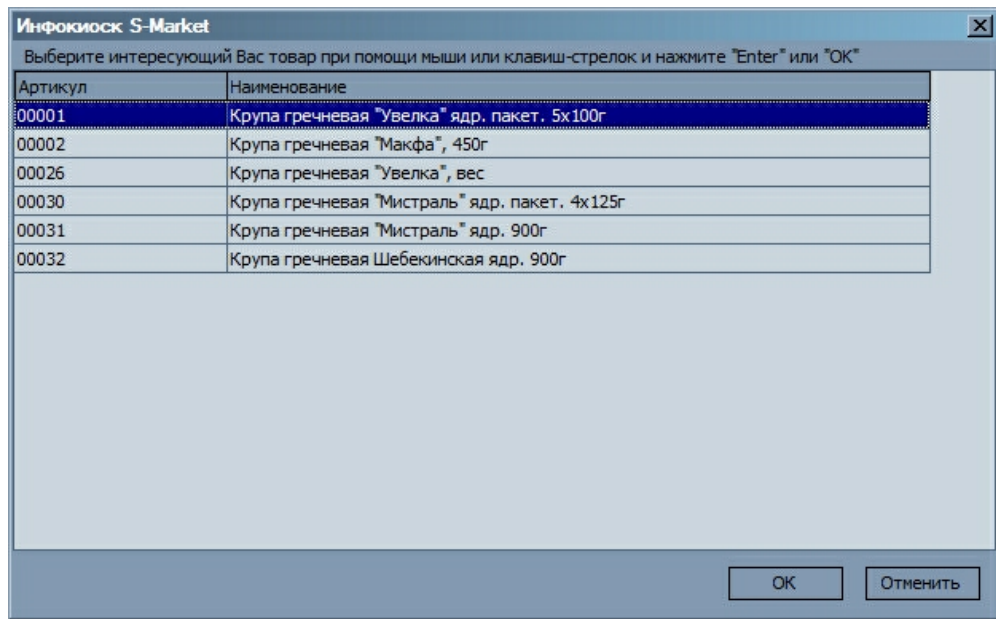


Рис. 7

4. В результате в главном окне модуля будет отображена полная информация о выбранном товаре (см. рис. 8 для *расширенного* типа интерфейса и рис. 9 для *классического* типа интерфейса).

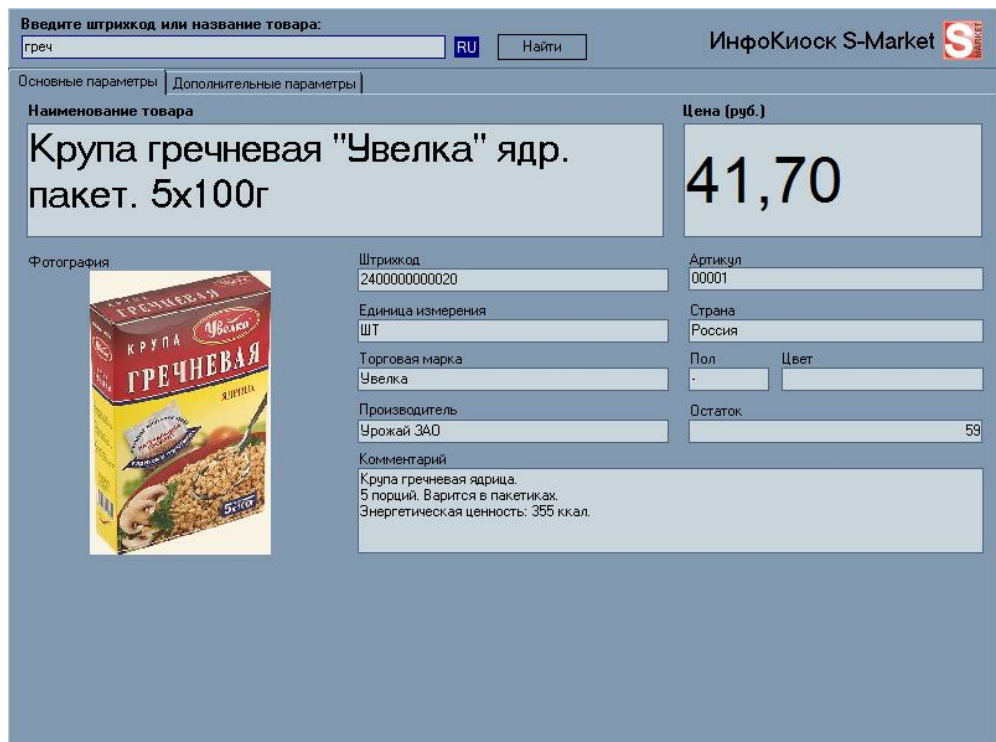


Рис. 8

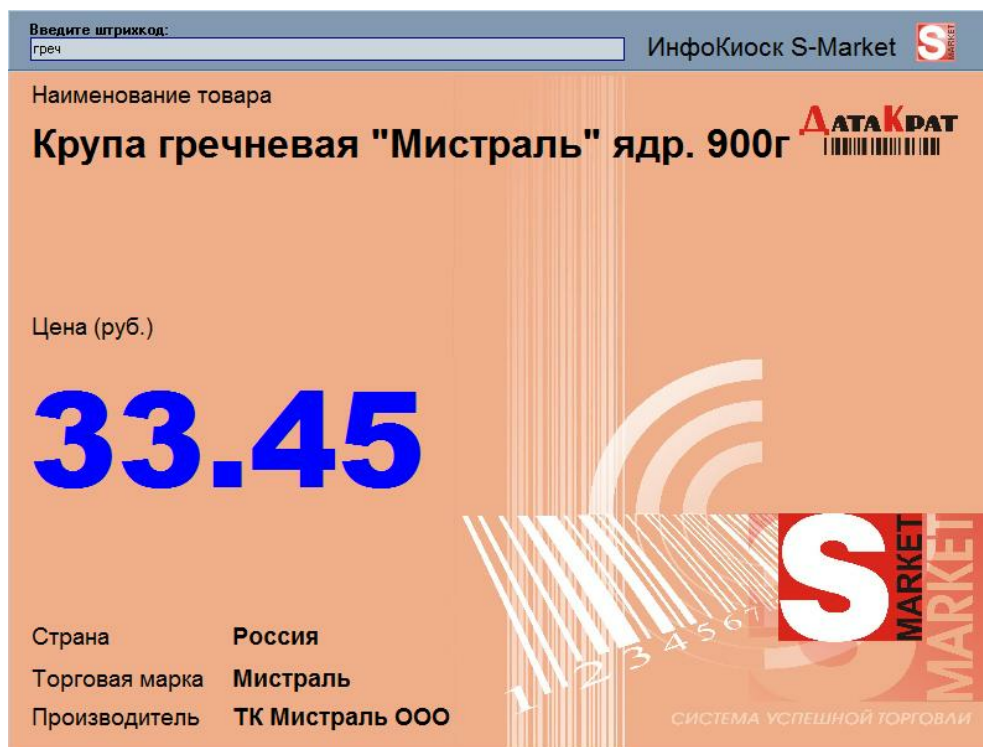


Рис. 9

При использовании классического интерфейса модуля, отображается следующая информация о товаре:

- *Полное наименование товара.*
- *Цена товара* - цена товара, установленная для текущего штрихкода. Если на выбранный штрихкод цена не назначена, то информация о цене товара будет взята из таблицы текущих цен, загруженных на кассу. Для ведения данной таблицы необходимо установить параметр CashLoadSavePrice в положение true. Параметр расположен в КОНФИГУРАТОРе на вкладке Глобальные параметры в группе Кассы / Загрузка данных. Если таблица текущих цен не ведётся, то будет отображаться цена из розничного прайс-листа филиала. При наличии у товара ассортимента по штрихкодам, в поле Цена (руб.) отображается цена из розничного прайс-листа филиала.
- *Страна изготовитель.*
- *Торговая марка.*
- *Производитель.*


При использовании расширенного интерфейса модуля, информация о товаре сгруппирована на двух вкладках.

На вкладке *Основные параметры* (см. рис. 10) отображается:

- *Полное наименование товара.*
- *Штрихкод товара* - если для товара существует несколько штрихкодов, то в поле *Штрихкод* отображается значение *Ассортимент*.

- *Артикул товара* - внутренний артикул товара.
- *Производитель товара*.
- *Единица измерения товара*.
- *Страна изготовитель*.


Введите штрихкод или название товара:
сок

ИнфоКиоск S-Market 

Основные параметры | Дополнительные параметры

Наименование товара
Сок "Я" с мякотью 100% 1л

Цена (руб.)
41,85

Фотография 

Штрихкод
Ассортимент

Единица измерения
ШТ

Торговая марка
Я

Производитель
ЭКЗ Лебедянский ОАО

Артикул
00033

Страна
Россия

Пол Цвет

Остаток
 168

Комментарий
100% сок с мякотью без добавления сахара для детского питания.
Восстановленный, изготовлен из концентрированного сока.
Рекомендуется детям с 2-х лет.
- без добавления сахара;
- без добавления консервантов и красителей.

В этой таблице Вы можете просмотреть интересующие Вас ассортименты: позиции:

Штрихкод	Наименование	Цена (руб.)	Упаковка	Остаток	Комментарий
2400000000297	Яблоко	41,85		36	
2400000000303	Апельсин	41,85		36	
2400000000310	Ананас	41,85		36	
2400000000327	Мультифрукт	41,85		36	
2400000000334	Томат	41,85		24	

Рис. 10

- *Цена товара в рублях* - цена товара, установленная для текущего штрихкода. Если на выбранный штрихкод цена не назначена, то информация о цене товара будет взята из таблицы текущих цен, загруженных на кассу. Для ведения данной таблицы необходимо установить параметр *CashLoadSavePrice* в положение *true*. Параметр расположен в *КОНФИГУРАТОРе* на вкладке *Глобальные параметры* в группе *Кассы / Загрузка данных*. Если таблица текущих цен не ведётся, то будет отображаться цена из розничного прайс-листа филиала. При наличии у товара ассортимента по штрихкодам, в поле *Цена (руб.)* отображается цена из розничного прайс-листа филиала.
- *Остаток товара* - общий остаток товара на всех складах текущего филиала;
- *Торговая марка*.
- *Фотография товара* - фотография товара с наивысшим приоритетом (порядок равный единице). Отображается только при использовании фотографий в системе (в *КОНФИГУРАТОРе* на вкладке *Глобальные параметры* в группе *Карточки товаров* параметр *UseCardFoto* должен быть установлен в положение *true*).
- *Комментарий* - описание товара.
- *Пол*.

- *Цвет товара.*
- *Список ассортиментных позиций товара* - отображается в таблице в нижней области экрана, для каждой ассортиментной позиции отображается: *штрихкод, наименование, цена, остаток, упаковка и комментарий.*

На вкладке *Дополнительные параметры* (см. рис. 11) отображается:

- *Остатки по другим филиалам* - информация о ценах и остатках выбранного товара по другим филиалам предприятия.
- *Сходные товары* - товары-аналоги (товары, указанные в карточке товара, на вкладке *Аналоги*, отображается при использовании в системе аналогов, т.е. при установленном в *true* параметре *КОНФИГУРАТОРа UseCardAnalog*, расположенном на вкладке *Глобальные параметры* в группе *Карточки товаров*).
- *Дополнительные параметры*, содержащие дополнительные характеристики товара.

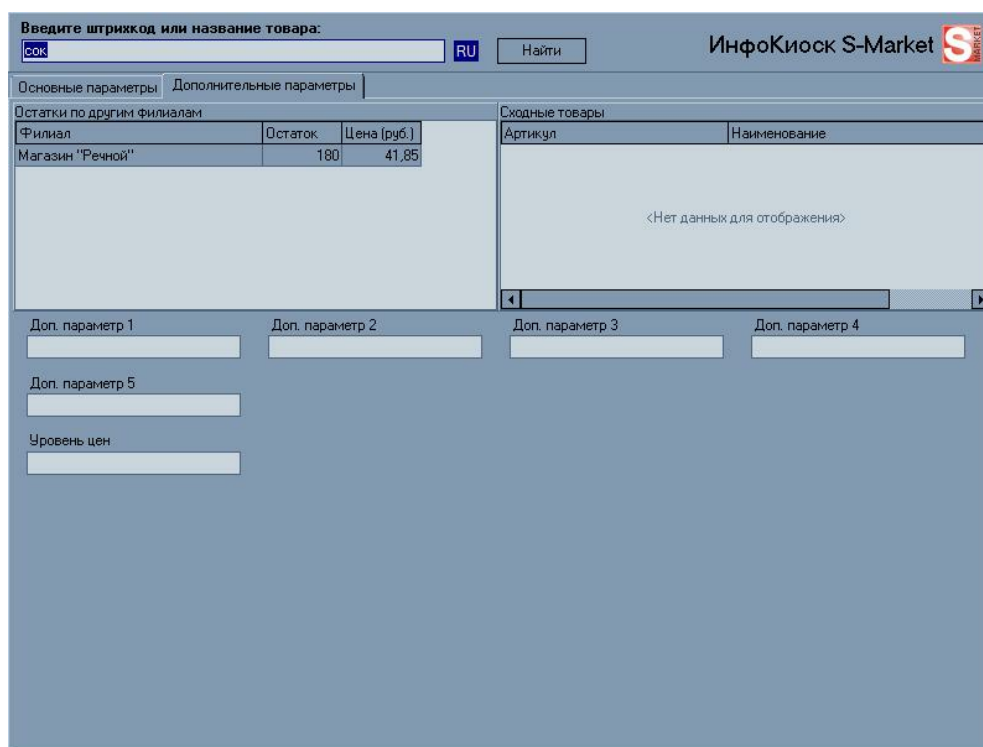


Рис. 11

В модуле *ИнфоКиоск S-Market* ведется протоколирование всех запросов пользователей (файл протокола *SMinfoKiosk.log*). Для отключения ведения лога необходимо в файле *default.prj* установить для параметра [TraceOn] значение 0 (value=0).



Для оперативного решения на местах вопросов автоматизации, связанных со спецификой и индивидуальными пожеланиями клиентов, компанией "ДатаКрат" создана крупнейшая в стране сеть представительств по автоматизации торговли.

"ДатаКрат - Екатеринбург":

Екатеринбург, пр. Космонавтов, 18/101, e-mail: dk@datakrat.ru, <http://datakrat.ru>, тел. (343) 3651340 факс (343) 3651551

Курган

ул. Омская, 101, стр. 18, 2 этаж, e-mail rte@datakrat.ru, тел. (3522) 418610

Пермь

ул. Металлистов, д. 8, e-mail perm@datakrat.ru, тел. (342) 2603711, 2603818, факс (342) 2603806

Самара

ул. Мечникова, 1, оф. 108, e-mail samara@datakrat.ru, тел. (846) 332-6299, 265-0672, факс (846) 926-5233, 926-4333

Тольятти

ул. Ворошилова, 17, бизнес-центр "Европа", оф.204, e-mail togliatti@datakrat.ru, тел. (8482) 319-170, 799-755

Тюмень

ул. Советская 54, каб. 302, e-mail tyumen-ai@datakrat.ru, тел. (3452) 242478, 494364

Сургут

ул. 50 лет ВЛКСМ, дом 1, оф. 911, тел. (3462) 63-11-55, факс. (3462) 51-00-98

Уфа

ул. Мира, 14, оф. 1021, e-mail ufa@datakrat.ru, тел. (347) 2799919, факс (347) 2799860

Челябинск

ул. Труда, дом 157 (здание ЦНТИ, вход со двора), оф. 85, 2 этаж, e-mail chel@datakrat.ru, тел. (351) 2664655, 2664629, факс (351) 2636842, 2664612

Магнитогорск

пр. Ленина 89, офис 609, тел. (3519)286022, факс (3519)286021,

Ульяновск

ул. Гончарова, д. 34а. 2 этаж, тел. (8422)79-45-09, 79-43-76

Березники

ул. Веры Бирюковой, д.7 этаж 3, тел. (3424) 233674, факс (3424) 233674

"ДатаКрат - Москва"

Москва, ул. Золоторожский Вал, 32, e-mail moscow@datakrat.ru, тел. (495) 9262556, факс (495) 9262556

"ДатаКрат - Иж"

Ижевск, ул. Молодежная, 111, офис 423, e-mail info@dk-i.ru, тел. (3412) 900888, факс (3412) 900888

Казань

ул. Тельмана, 5, e-mail. ans@dk-i.ru, тел. (843) 274-90-98, факс (843) 29-00-443

"ДатаКрат - Краснодар"

Краснодар, Коммунаров, д. 268, офис 53, e-mail krasnodar@datakrat.ru, тел. (861) 210-43-50, факс (861) 210-45-51

"ДатаКрат - Сибирь"

Новосибирск, ул. Кривошековская, 15, e-mail root@dk.siberia.net, <http://s-market.ru>, тел. (383) 3340560, факс (383) 3340563

Барнаул

ул.Крупская, 93а, оф.7, e-mail barnaul@datakrat.e4u.ru, тел. (3852) 628000, факс (3852) 628000

Кемерово

пр. Ленина,51-Б., оф.32, e-mail kemerovo@dk.siberia.net, тел. (3842) 281319, 281321

Новокузнецк

ул. Дружбы, 39, оф. 713, e-mail novokuznetsk@dk.siberia.net, тел. (3843) 776106, факс (3843) 776106

Омск

пр. К. Маркса, 18, корпус 11, 2 этаж, e-mail omsk@dk.siberia.net, тел. (3812) 246617, факс (3812) 246617

Оренбург

пер. Токарный, 12, e-mail orenburg@dk.siberia.net, тел. (3532) 985647, факс (3532) 985645

Орск

пр. Ленина, 11, 4 этаж, e-mail orsk@data-print.ru, тел. (3537) 25-36-10, факс (3537) 25-36-10

Томск

e-mail tomsk@dk.siberia.net, тел./факс: (3822) 53-45-73

"ДатаКрат - Восток"

Красноярск, ул. А.Дубенского, дом 8, офис 26, e-mail datakrat@dataprint.ru, тел. (3912) 259-11-44(45), факс (3912) 259-11-24

Абакан

ул.Пушкина, 103, оф.201, e-mail abakan@dataprint.ru, тел. (3902) 239225, факс (3902) 239225

Братск

ул. Подбельского, 6, 1 этаж, e-mail bratsk@dataprint.ru, тел. (3953) 296214, 273544, факс (3953) 414632

Железногорск

ул. Ленина, 39а, оф. 610, e-mail datakrat@dataprint.ru, тел. (39197) 45882, факс (39197) 45882

Иркутск

ул. Лермонтова, 126, оф. Э-201, e-mail irkutsk@dataprint.ru, тел. (3952) 424999, факс (3952) 424999

Улан-Удэ

ул.Коммунистическая, 49, оф. 5, dataprintulanude@yandex.ru, тел. +79148471490, факс (3012) 220786

Усть-Илимск

пр. Дружбы народов, дом 17, тел. (39535) 6-17-28, факс. (39535) 6-17-28

Чита

ул. Журавлева, 2 офис 26, e-mail sv@dataprint.ru, тел. (3022) 324772, факс (3022) 324772